

# Bokslut 2020

**Ekonomisk redovisning för  
VA-verksamheten, VME**



© VME

Rapporten skriven av:  
Linda Berggren, 2020-04-27

Antagen av:  
VME Styrelse 2021-05-11, § xx

Rapporten finns även att läsa och ladda ner på [www.vme.se](http://www.vme.se).



## Innehåll

Inledning	5
Årets händelser	5
Organisation för VA-verksamheten	6
Bokslutskommentarer	8
Resultaträkning (kk)	10
Not 1 .....	10
Not 2 .....	10
Redovisning av kassaflöden (kk)	11
Not 3 .....	11
Balansräkning (kk)	12
Not 4 .....	12
Not 5 .....	13
Not 6 .....	13
Not 7 .....	13
Not 8 .....	13
Not 9 .....	13
REDOVISNINGSPRINCIPER	14
God redovisningssed .....	14
Anläggningsavgifter .....	14
Anläggningstillgångar .....	14
Ansvarsförbindelser .....	14
Avsättningar .....	14
Avskrivningar .....	14
Hantering av överuttag/underskott .....	14
Kreditivränta .....	15



## Bokslut 2020

### Inledning

VA-avdelningens huvuduppgift är att:

- leverera dricksvatten av god kvalitet till fastigheten
- ta hand om avloppsvattnet från fastigheten
- rena avloppsvattnet innan det släpps ut till Mälaren
- underhålla ledningsnätet så att dricksvattnet finns i kran
- planera och dimensionera ledningsnätet så att ut- och inläckage minskas

VA-avdelningen skall göra detta till en låg kostnad på kort och lång sikt samt följa de lagar och bestämmelser som gäller för dessa vattentjänster.

### Årets händelser

Från första januari 2020 ingår VA-verksamheten i Västra Mälardalens Energi och Miljö AB (VME). Ett helägt bolag av Köpings kommun.

Coronapandemin har i hög grad påverkat vårt arbetsätt. Vi har bland annat haft betydligt fler möten via teams och arbetat hemifrån. Utbildningar och en del projekt som kräver deltagare från flera arbetsgrupper inom och utom kommunen har skjutits på framtiden. Ekonomiskt har pandemin inte drabbat oss i någon större grad.

Avstängning av vatten på grund av utebliven betalning har inte gjorts under året då vi inte kunnat besöka våra vattenabbonenter.

Under året har 10 vattenläckor åtgärdats. Byte av ventiler på vattenledningsnätet i områdena Elund och Stigarna har genomförts. Arbetet på Stigarna kommer även fortsätta under 2021.

#### *Vatten och avloppsverk*

Under året har vi producerat 2,3 miljoner kubikmeter dricksvatten, sålt 1,78 miljoner och tagit emot och renat 2,89 miljoner kubikmeter avloppsvatten. Vi har renat avloppsvatten från 9 ton fosfor och 49 ton kväve.

I Kölsta har arbetet med att bygga ut befintligt vattenverk fortsatt med processutrustning och drifttagning. Kölstaborna fick nytt vatten i kran under försommaren 2020.

#### *Kommunövergripande arbeten*

Arbete med stora och små detaljplaner, dagvattenplan och fördjupad översiktsplan har pågått löpande under året.

#### *VA-planarbete*

Arbete med att ansluta fastigheter utmed norra mäljarstranden till det kommunala vatten- och avloppsnätet har fortsatt under 2020. Projektet har påverkats av

Coronapandemins restriktioner i form av att lantmäteriet inte fick genomföra fysiska sammanträden. Detta har försenat lantmäteriprocessen ytterligare.

## 2021 och framåt

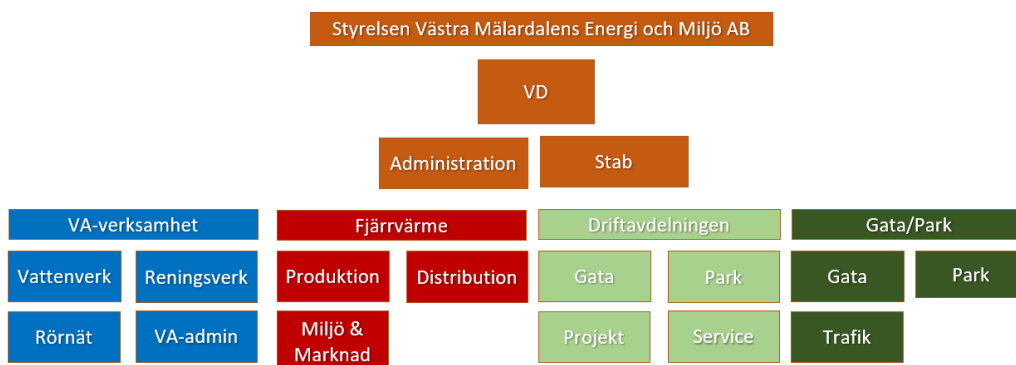
Dagens låga räntor påverkar taxan positivt. En ökning med 0,5 % skulle påverka kostnadssidan med 1 500 tkr.

Under 2021 kommer nytt tillstånd för att ta emot avloppsvatten att lämnas till Miljöprövningsdelegationen. Befintligt tillstånd är gammalt och måste uppdateras till gällande lagstiftning. Köping vill växa så avloppsverket måste förberedas för att kunna ta emot mer avloppsvatten. Vi måste visa att vi med fler anslutna och högre utsläppskrav inte kommer öka vår mängd ut från avloppsverket. Större ombyggnationer kommer att behövas under de närmsta tio åren.

När Vassbäddarna planerades och anlades så hade man stora förhoppningar på att slamdebatten skulle vara mer gynnsam för kvittblivning av slam. Idag vet vi att det är svårt att bli av med slammet så att fosfor kan återgå till kretsloppet. Vassbäddarna behöver dock tömmas. Enligt uppskattade kostnader kommer tömningen av Vassbäddarna kosta 12-15 miljoner och för att inte belasta driftbudgeten under ett fåtal år så kommer vi tömma en bädd per år och beräknas då vara klara 2032. Slammet kan då användas som anläggningsjord av den entreprenör som anlitas.

Lösning för att ersätta avloppspumpstationerna Gamla reningsverket och Vågtorget är i dagsläget nedprioriterade men kommer att behöva aktualiseras under de närmsta åren. Det kommer innebära en stor investering för vatten- och avloppsverksamheten.

## Organisation för VA-verksamheten



Figur 1 Organisationsschema

### ***Omfattning av tjänster och produkter inom verksamheten***

VA-avdelningen utför endast tjänster inom den allmänna anläggningens uppdrag, dvs. utför inte uppgifter på en konkurrensutsatt marknad. VA-avdelningen har inga egna resurser för entreprenadverksamhet (såsom ledningsläggning) utan köper dessa tjänster av Driftavdelningen i VME eller av externa entreprenörer. VME har egen administrativ avdelning med en VD och en ekonomiavdelning.

### ***Samordningen mellan intern och externredovisningen***

VME utgår ifrån ”Kommun-BAS”, den normalkontoplan som utformats för kommuner som hanterar kontoklass 1–8. Uppställningen följer redovisningslagens schema för balans- och resultaträkning. För att hantera kostnaderna internt använder vi oss av interna motpartskoder.

### ***Finansförvaltning***

VA-avdelningen har eget bankgirokonto för inbetalning av VA-avgifter och nyttjar Köpings kommuns finansavdelning för att hantera behovet av externfinansiering. För varje redovisningsperiod beräknas intäkts- och kostnadsräntor som härrör sig från VA-verksamheten. Den räntesats som används är kommunens genomsnittliga inlåningsränta för perioden.

### ***Fördelning och tilldelning av gemensamma kostnader med annan verksamhet***

VA-avdelningen använder sig av olika tjänster inom Köpings kommun för sin verksamhet. Dessa kostnader belastar VA-avdelningen på olika sätt. Köpings kommun redovisar alla kostnader som har varit relevanta och fördelningsnycklarnas motiv dokumenteras.

Vissa kommunala uppgifter fördelas inte till förvaltningsnivån såsom Kommunstyrelsen eller kommunstyrelsens förvaltning. Motiven är att dessa verksamheter är demokratiska uppdrag och skulle ha funnits ändå samt att VA-verksamhetens nyttjande av aktiviteten är försumbar och kostnaden att särskilja denna överstiger nyttan.

Fördelning av de gemensamma kostnaderna presenteras i Tabell 2 nedan.

Tabell 2 Fördelningsnycklar för gemensamma verksamhetskostnader

Kostnad	Nyckel	Motiv
Kommunstyrelse	Ingen	Försumbar kostnad, demokratiskt skattefinansierat uppdrag
Personal och ekonomiavdelning centralt	Ingen	Schablon nyttjandegrad
Telefonväxel	Per abonnemang	Orsakslogik
Facklig tid	Andel anslutna	Schablon nyttjandegrad
Försäkringspremier	Försäkringsvärdet inom VA	Orsakslogik
VD, ekonom, ekonomiassistenter, löneassistenter, reception	Tid nedlagd på VA-ärenden	Orsakslogik
Datakostnader	Pris per datortyp, licens, e-post adress, etc.	Internpriskalkyl
Lokalkostnader	Per m <sup>2</sup>	Nyttjandegrad

## Bokslutskommentarer

Verksamheten visar ett överskott för 2020 på 3 162 kkr, vilket regleras mot tidigare underskott och resterande sätts upp som skuld mot VA-abonnenterna. Överskottet beror på att verksamheten har haft mycket lägre ränte- och elkostnader under året. Dessa lägre kostnader har täckt de ökade kostnader som uppstått för omhändertagande av slam, ökade driftkostnader på verken och på ledningsnäten.

Tabell 3 Nyckeltalstabell

	2016	2017	2018	2019	2020
Vattenläckor (st)	22	6	14	18	10
Nya abonnenter (st)	18	10	5	3	8
Producerat dricksvatten (m <sup>3</sup> )	2 336 693	2 110 826	2 398 412	2 385 124	2 302 718
Debiterat dricksvatten (m <sup>3</sup> )	1 688 302	1 680 499	1 709 451	1 695 070	1 781 526
Ej debiterat dricksvatten (m <sup>3</sup> )	110 000	97 938	48 931	60 000	60 000
Utläckage från vattenledningsnätet (m <sup>3</sup> )	538 391	332 388	640 030	630 054	461 192
Utläckage från vattenledningsnätet	23,04 %	15,7 %	26,7 %	26,4 %	20 %
Mottaget avloppsvatten (m <sup>3</sup> )	2 963 675	2 862 259	2 835 834	3 562 921	2 889 943
Debiterat avloppsvatten (m <sup>3</sup> )	1 656 494	1 653 193	1 595 969	1 575 382	1 637 716
Tillskottsvatten (m <sup>3</sup> )	1 295 726	1 209 065	1 239 865	1 987 542	1 252 227
Tillskottsvatten till avloppsledningsnätet	44 %	42 %	44 %	56 %	43 %
Utbytestakt ledningsnät	156 år	208 år	196 år	227 år	220 år

## Förklaringar till tabellen

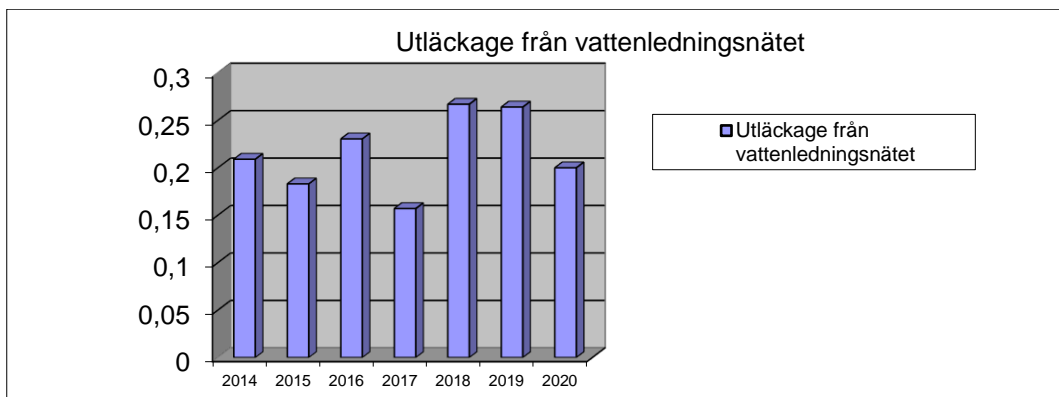
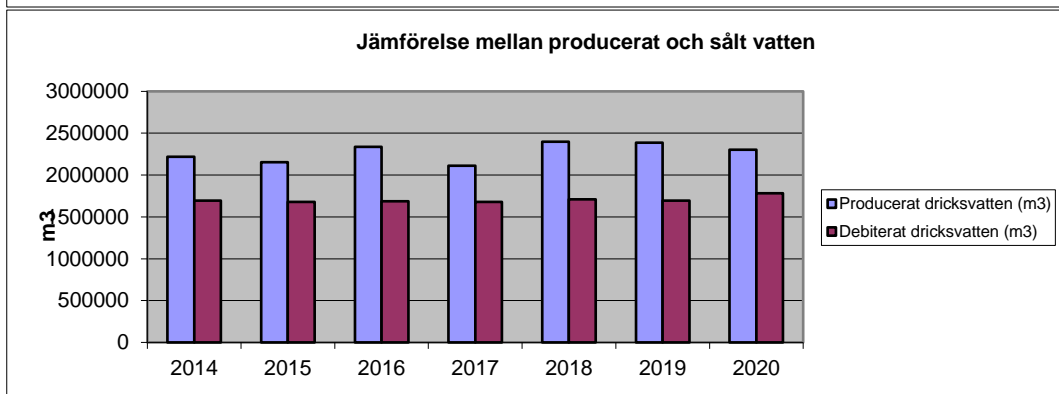
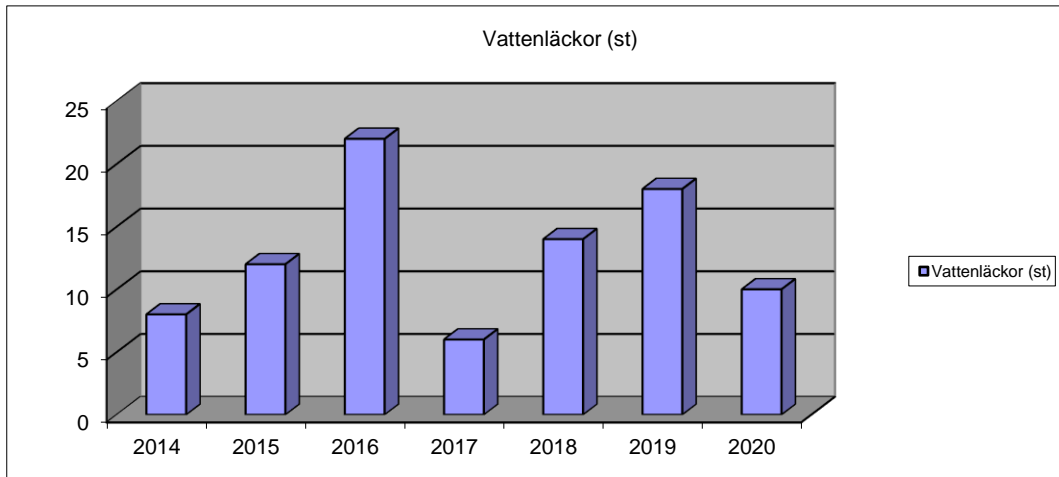
*Ej debiterat dricksvatten:* uppskattad mängd vatten som används internt av VA-verket, spolvatten, bevattning och fontäner.

*Vatten som inte belastar reningsverket:* vatten som till exempel används för kylning och som inte leds till avlopps nätet.

*Tillskottsvatten:* regn- och grundvatten som kommer från kombinerade ledningssystem (där det ej finns separerade ledningar för dagvatten) samt inläckage i avloppsledning.

*Utbytestakt ledningsnät:* Ett mått för att se hur många år det tar att byta ut hela ledningsnätet med dagens investeringstakt. Även om ålder på ledningsnät inte är allena rådande som mått på utbytesbehov så kan det ge en uppfattning om hur renoveringstakten är, se nyckeltal i tabellen. I Köpings kommuns VA-policy står att "Kommunen ska eftersträva att det allmänna VA-ledningsnätet från och med år 2015 ska förnyas i en takt på 1% per år (motsvarande en förnyelsetid på 100 år) räknat som medeltal på en rullande 5-årsperiod." Svenskt vatten rekommenderar en utbytestakt på 0,7% (motsvarar cirka 140 år) för vattenledningar och 0,6% (motsvarar cirka 165 år) för avloppsledning.





## Resultaträkning (kk)

	Not	2019	2020
<b>Verksamhetens intäkter</b>		<b>57 043</b>	<b>63 046</b>
Verksamhetens externa intäkter		56 092	60 590
<i>Brukningssavgifter</i>		54 002	56 470
<i>Anläggningsavgifter</i>		850	4 297
<i>Periodisering årets anläggningsavgifter</i>		-39	-3 806
<i>Årlig periodisering av anläggningsavgifter</i>		832	834
<i>Övriga intäkter</i>		447	2 795
Interna intäkter	1	2 651	2 456
<b>Verksamhetens kostnader</b>		<b>-54 834</b>	<b>-57 404</b>
Verksamhetens externa kostnader		-35 861	-38 919
<i>Personal</i>		-12 644	-13 594
<i>El</i>		-3 996	-3 432
<i>Anläggnings- och underhållsmaterial</i>		-6 783	-5 595
<i>Entreprenader och konsulter</i>		-5 235	-6 585
<i>Övriga kostnader</i>		-7 203	-9 713
Interna kostnader	2	-6 915	-5 799
Avskrivningar		-12 058	-12 686
<b>Verksamhetens nettoresultat</b>		<b>2 209</b>	<b>5 642</b>
Finansiella intäkter		11	12
Finansiella kostnader		-4 606	-2 492
<b>PERIODENS RESULTAT</b>		<b>-2 386</b>	<b>3 162</b>

## Not 1

*Interna intäkter:*

Dagvatten	696	734
Brandvatten	930	981
VA-avgifter	0	180
Intäkter för tjänster/arbeten	1 025	561
<b>Summa</b>	<b>2 651</b>	<b>2 456</b>

## Not 2

*Interna kostnader:*

VD, administration, ekonomi, miljö	2 051	2 332
Lokaler	764	809
Kostnader för tjänster/arbeten	4 100	2 658
<b>Summa</b>	<b>6 915</b>	<b>5 799</b>

## Redovisning av kassaflöden (kkf)

	Not	2019	2020
Årets resultat		-2 386	0
Justering för ej likviditetspåverkande poster	3	12 893	13 004
Avskrivning VA-anslutning			-834
Skuld till kollektivet			3 162
Förändring skatteskuld 2020			-186
Kassaflöde från den löpande verksamheten före förändring av rörelsekapital		10 507	15 146
Ökning(-)/minskning (+) av rörelsefordringar		3 091	3 931
Ökning(+)/minskning (-) av rörelseskulder		-120	52 970
Kassaflöde från den löpande verksamheten		13 478	64 186
Förvärv av materiella anläggningstillgångar		-25 040	-51 451
Avyttring av materiella anläggningstillgångar		0	
Kassaflöde från investeringsverksamheten		-25 040	-51 451
Nyupptagna lån		11 562	0
Utbetald utdelning		0	0
Amortering av lån		0	0
Kassaflöde från finansieringsverksamheten		11 562	0
Årets kassaflöde		0	12 734
Likvida medel vid årets början		0	0
Likvida medel vid årets slut		0	12 734

## Not 3

*Justering för ej likviditetspåverkande poster*

Justering för av- och nedskrivningar	12 058	12 686
Justering för gjorda avsättningar	835	318
Justering för ianspråktaga avsättningar	0	0
Justering för övriga ej likviditetspåverkande poster	0	0
<b>Summa</b>	<b>12 893</b>	<b>13 004</b>

## Balansräkning (kk)

	Not	2019	2020
<b>TILLGÅNGAR</b>			
Anläggningstillgångar			
Mark, byggnader och tekniska anläggningar	4	336 782	351 288
Pågående arbeten	5	34 458	23 010
Maskiner och inventarier	6	405	1 526
Summa anläggningstillgångar		371 645	375 824
Omsättningstillgångar			
Kundfordringar		1 178	4 240
Upplupna intäkter och förutbetalda kostnader		304	37 664
Kassa och bank		0	12 734
Summa omsättningstillgångar		1 482	54 638
<b>SUMMA TILLGÅNGAR</b>		<b>373 127</b>	<b>430 462</b>
Eget kapital			
Eget kapital		-1 814	0
därav årets resultat		-2 386	0
Summa eget kapital	7	-1 814	0
Avsättningar			
Avsättning för pensioner	8	835	318
<b>SKULDER</b>			
Långfristiga skulder			
Lån av kommun		335 426	0
Långfristig skuld anläggningsavgift		33 663	36 634
Summa långfristiga skulder		369 089	36 634
Kortfristiga skulder			
Kortfristiga skulder	9	5 017	393 510
Summa skulder		374 106	430 144
<b>SUMMA EGET KAPITAL, AVSÄTTNINGAR OCH SKULDER</b>		<b>373 127</b>	<b>430 462</b>
Ansvarförbindelse för pensioner		1 738	318
<i>Enligt underlag från KPA</i>			

## Not 4

*Mark, byggnader och tekniska anläggningar*

	2019	2020
Ingående anskaffningsvärde	505 645	336 782
Årets anskaffningar	0	0
Från pågående	20 883	27 251
Utrangerat	0	0
Justering bidrag	0	-108
Utgående anskaffningsvärde	526 529	363 925
Ingående ackumulerade avskrivningar	177 735	0
Årets avskrivningar	12 012	12 637
Utrangering avskrivningar	0	0
Justering lista	0	0
Utgående ackumulerade avskrivningar	189 747	12 637
därav:		
Fastigheter för affärsverksamhet	336 782	351 288
<b>Bokfört värde 31 december</b>	<b>336 782</b>	<b>351 288</b>

## Not 5

*Pågående*

	2019	2020
Ingående värde	30 506	34 458
Årets anskaffningar	25 040	16 993
Till anläggning	-21 202	-28 441
Justering/Bidrag	114	0
<b>Bokfört värde 31 december</b>	<b>34 458</b>	<b>23 010</b>

## Not 6

*Maskiner och inventarier*

	2019	2020
Ingående anskaffningsvärde	397	405
Årets anskaffningar	0	0
Från pågående	318	1 190
Utrangerat	0	0
Försäljningar, bidrag mm	0	0
Utgående anskaffningsvärde	<b>716</b>	<b>1 595</b>
Ingående ackumulerade avskrivningar	265	0
Årets avskrivningar	46	69
Utrangering avskrivningar	0	0
Utgående ackumulerade avskrivningar	<b>311</b>	<b>69</b>
därav:		
Maskiner och inventarier	405	1 526
<b>Bokfört värde 31 december</b>	<b>405</b>	<b>1 526</b>

## Not 7

*Eget kapital\**

	2019	2020
Ingående eget kapital	572	-1 814
Uttag	0	1 814
Årets resultat	-2 386	0
<b>Summa</b>	<b>-1 814</b>	<b>0</b>

\*Tidigare bokades årets överskott/underskott mot en resultatfond under eget kapital. På inrådan av revisorerna bokas detta nu upp som kortfristig skuld/fordran mot abonnenterna.

## Not 8

*Avsättningar*

	2019	2020
Avsättningar pensioner och löneskatt	835	318
<b>Summa avsättningar</b>	<b>835</b>	<b>318</b>

## Not 9

*Kortfristiga skulder*

	2019	2020
Upplupna kostnader och förutbetalda intäkter	0	381 935
Skuld abonnenter	0	1 348
Leverantörsskulder	3 748	7 951
Övriga kortfristiga skulder	1 269	2 276
<b>Summa kortfristiga skulder</b>	<b>5 017</b>	<b>393 510</b>

## REDOVISNINGSPRINCIPER

Särredovisningen för VA-verksamheten följer Köpings kommuns redovisnings- och värderingsprinciper. Redovisningsprinciperna är oförändrade jämfört med tidigare år.

### God redovisningssed

Verksamhetens resultat- och balansräkning har upprättats i enlighet med Lagen om kommunal redovisning och de rekommendationer som lämnas av Rådet för kommunal redovisning, samt med beaktande av Lagen om allmänna vattentjänster.

### Anläggningsavgifter

Anläggningsavgifterna har fr.o.m. 2007 periodiserats över nyttjandeperioden (vägt snitt 36 år, förutom för Sundänge som är 50år), dock motsvaras 10 % av avgiften direkta administrationskostnader som intäktsbokförs år ett.

### Anläggningstillgångar

Anläggningstillgångar upptas till anskaffningskostnaden minus planliga avskrivningar.

### Ansvarsförbindelser

Åtaganden där osäkerhet råder om beloppets storlek eller infriandegraden, redovisas som ansvarsförbindelser. Vi får denna uppgift per individ av KPA.

### Avsättningar

Under avsättningar återfinns åtagandet för kommande utbetalningar för särskild avtalspension. Den är beräknad av KPA.

### Avskrivningar

Avskrivningar påbörjas månaden efter investeringarna har tagits i bruk och beräknas linjärt, dvs. lika stora belopp varje år. De avskrivningstider som tillämpas har vägledning av Kommunförbundets förslag om maximitider som grund för de egna bedömningarna av tillgångens nyttjandeperiod.

Typ av investering	Avskrivningstid
Datorer	3-4 år
Inventarier	5 år och 10 år
Bilar och andra transportmedel	5 år och 10 år
Maskiner	5 år och 10 år
Va-anläggningar	20-65 år
Verksamhetsfastigheter	11 komponenter: 30-100 år
Vattenverket	17 komponenter: 10-100 år

Komponentavskrivning tillämpas på investeringar.

### Hantering av överuttag/underskott

VA-verksamhetens avgiftsuttag regleras av självkostnadsprincipen. VA-verksamheten utgår från uppskattade kostnader och sätter avgifterna efter det. Avvikelse resulterar i ett överuttag eller ett underskott som ska vara av tillfällig karaktär. Årets resultat regleras som skuld eller fordran mot abonnenterna.

Kreditivränta

Kreditivränta tillförs för investeringar överstigande 1 miljon kronor. Kommunens genomsnittliga ränta på utestående lån har använts vid beräkningen, 0,0 % för 2020.